

高濃度少量散布ノズル

**ALV-5** 人力・  
バッテリー用

## 取扱説明書

ASB 株式会社 麻場

〒381-8530 長野県長野市北長池1443-2

☎ 026 (244) 1317

URL : <http://www.asaba-mfg.com>

680024040-2021.01

このたびは本製品をお買い求めいただき、まことにありがとうございます。  
この取扱説明書には、安全に使用していただくための要点を記してありますので、ご使用前に必ずよくお読みになり、正しくご使用ください。お読みになった後は、いつでも読める場所に保管してください。また、本書を汚損したり紛失した場合は、お買い求めの販売店にご注文いただき、大切に保管してください。

本書に記載した△の表示のある注意事項は、人身事故等の危険が考えられる重要な項目です。よくお読みになり必ずお守りください。



### 安全のために必ずお守りください

#### ◇作業の前に

- ・次に該当する方は、この製品を使用しないでください。
  - 酒気をおびた者
  - 過労、病気、薬物（農薬を含む）の影響その他の理由により正常な防除作業ができない者
  - 妊娠中の者
  - 15歳未満の者
  - 負傷中の者、生理中の女性等農薬により影響を受けやすい者
- ・作業前に接続部のパッキンに脱落のないこと、各ネジ部にゆるみがないこと、ホースに亀裂、摩耗、破損のないこと等、各部に異常のないことを確認してください。
- ・この製品を他人に貸与または、譲渡する場合は、必ず取扱説明書を添付し、良く読んでから使用するよう指導してください。
- ・安全性を損なう恐れがありますので、改造しないでください。

#### ◇農薬・薬液の取扱い

- ・調合が適切でない薬液は、作物を傷めるだけでなく、人体にも有害になる恐れがあります。薬液に調合の際は、農薬の使用上の注意をよく読み、正しく希釈してから使用してください。
- ・農薬は、必ず専用の保管箱に鍵をかけて保管し、絶対に食品や食器と一緒に保管しないでください。
- ・誤使用、誤飲の危険がありますので、農薬は絶対に別の容器に移し替えないでください。
- ・農薬の空容器は、散布液調合時に必ずよく洗い薬品メーカーの指示に従って、その都度正しく処分してください。空容器を洗った水は薬害のない方法で処分してください。

#### ◇作業時

- ・農薬の吸入や付着による事故を防ぐため、帽子、保護眼鏡、保護マスク、ゴム手袋、長袖の保護衣、長ズボン、ゴム長靴を着用し、皮膚が露出せず危険のない服装で作業を行ってください。
- ・水道、河川、水源地、池、沼、下水などを汚染しないように、また、人体や散布対象物以外のものにかからないよう、風や周囲の状況に充分注意して作業を行ってください。
- ・作業中、作業後にめまい、頭痛を生じ、または気分が少しでも悪くなった時は、直ちに医師の診察を受けてください。
- ・作業中に噴口を清掃または、交換する場合は、顔面などに薬液がかかる恐れがありますので、吐出ホース内より圧力を抜いてから、薬液が出ないように注意して噴口を取り外してください。
- ・本製品は、適正使用圧力で使用してください。また、0.5MPa以上で使用すると破損する恐れがあり大変危険です。

#### ◇作業後と保管

- ・噴口を外すとき、吐出ホース内に圧力が残っていると薬液が噴出します。噴口を下に向け、吐出ホース内に残った圧力を抜いてから外してください。
- ・余った薬液及び、機械の洗浄水は、水道、河川、水源地、池、沼、下水等に流入して被害を及ぼさないよう、薬害のない方法で処分してください。
- ・使用後は充分洗浄し、屋内の直射日光が当たらず風通しの良い、子どもの手の届かない場所に保管してください。
- ・作業後は手足はもちろん、全身を石鹸でよく洗うとともに、目の水洗いとうがいをしてください。また、作業期間中は、衣服を毎日取り替えてください。

## ☆ 仕様&用途

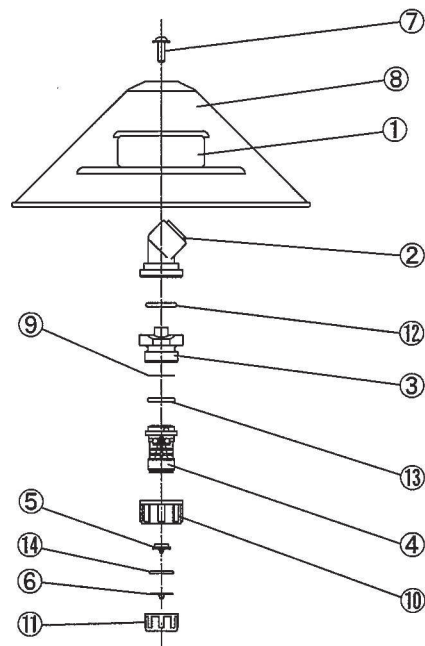
- 高濃度少量散布ノズルALV-5は、散布面積10aに薬液約5ℓ（約30分作業）～薬液約10ℓ（約1時間作業）で散布する作業に適したノズルです。
- 発泡ノズルの為、散布跡が白く見え、撒きむらや重複散布を防げます。
- 扇状タイプの除草剤噴口に、目的物以外への飛散を防止するカバーを付加させた製品です。
- 人力噴霧機・バッテリー式噴霧機等の0.3MPaでご使用ください。
- ⑦のビスをゆるめると、②エルボの向きを変えることが可能です。散布幅にあわせて向きを変えてご使用ください。（ビスの締め忘れにご注意ください。）

吐出量※注1	0.17(L/min)
適正使用圧力※注2	0.3MPa
散布幅※注1	約70cm
全長×高さ×幅 (mm)	330×170×110
質量 (g)	140g
主要部材質	噴口部：ポリアセタール ステンレス カバー：ポリプロピレン その他：ステンレス 真鍮

※注1）薬剤の散布幅、吐出量はポンプの性能（噴口圧力）、作業時の環境等により変化します。  
注2）本製品は、必ず適正使用圧力でご使用ください。それ以上の圧力で使用されますと、隣接地などへの飛散が多くなるほか、本体が破損する恐れがあります。

## ☆ パーツリスト

番号	部品名称	部品コード	使用数
①	ネームラベル	689079880	1
②	エルボ G1/4	400857240	1
③	元ネジ	300153440	1
④	ノズル本体	450124880	1
⑤	ノズルコア	401044520	1
⑥	噴板	300246020	1
⑦	タッピングビス	712030430	2
⑧	カバー	200053610	1
⑨	ストレーナ	401043510	1
⑩	キャップ	400442120	1
⑪	ノズルキャップ	401039410	1
⑫	Oリング P-14	970014010	1
⑬	Oリング P-12	970012010	1
⑭	Oリング S-12	972001120	1

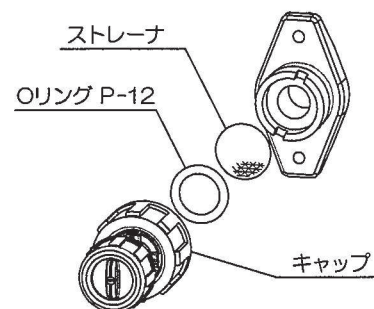


## ☆ 掃除方法

薬液が正常に吐出されなくなった場合、部品の目詰まりの可能性があります。

以下の方法でストレーナの掃除を行ってください。

- ①キャップを外し、OリングP-12とストレーナを取り出す。
  - ②ストレーナに詰まったごみを水道水で洗い流す。
- ※ストレーナを裏表反対に取り付けてしまうと、洗い残したごみが流量噴板に詰まり、薬液の吐出が正常に行われない可能性があります。  
ストレーナの取付ける向きには十分注意してください。





高濃度少量散布ノズル

# ALV-5 動力用

ASB 株式会社 麻場

〒381-8530 長野県長野市北長池1443-2

☎ 026 (244) 1317

URL : <http://www.asaba-mfg.com>

680024030-2021.01

## 取扱説明書

このたびは本製品をお買い求めいただき、まことにありがとうございます。  
この取扱説明書には、安全に使用していただくための要点を記してありますので、ご使用前に必ずよくお読みになり、正しくご使用ください。お読みになった後は、いつでも読める場所に保管してください。また、本書を汚損したり紛失した場合は、お買い求めの販売店にご注文いただき、大切に保管してください。  
本書に記載した ⚠ の表示のある注意事項は、人身事故等の危険が考えられる重要な項目です。よくお読みになり必ずお守りください。



安全のために必ずお守りください

### ※薬液の温度に注意してください！

本製品を使用する際、ポンプの種類によっては薬液が大変熱くなります。  
金属部分の温度上昇によるやけど、ホースの破裂などにつながる恐れがありますので、使用する噴霧機の取扱説明書をよくお読みの上、薬液の温度に注意して仕様範囲内で正しくお使いください。

#### ◇作業の前に

- 次に該当する方は、この製品を使用しないでください。
  - 酒気をおびた者
  - 過労、病気、薬物（農薬を含む）の影響その他の理由により正常な防除作業ができない者
  - 妊娠中の者
  - 15歳未満の者
  - 負傷中の者、生理中の女性等農薬により影響を受けやすい者
- 作業前に接続部のパッキンに脱落のないこと、各ネジ部にゆるみがないこと、ホースに亀裂、摩耗、破損のないこと等、各部に異常のないことを確認してください。
- この製品を他人に貸与または、譲渡する場合は、必ず取扱説明書を添付し、良く読んでから使用するよう指導してください。
- 安全性を損なう恐れがありますので、改造しないでください。

#### ◇農薬・薬液の取扱い

- 調合が適切でない薬液は、作物を傷めるだけでなく、人体にも有害になる恐れがあります。薬液に調合の際は、農薬の使用上の注意をよく読み、正しく希釈してから使用してください。
- 農薬は、必ず専用の保管箱に鍵をかけて保管し、絶対に食品や食器と一緒に保管しないでください。
- 誤使用、誤飲の危険がありますので、農薬は絶対に別の容器に移し替えないでください。
- 農薬の空容器は、散布液調合時に必ずよく洗い薬品メーカーの指示に従って、その都度正しく処分してください。空容器を洗った水は薬害のない方法で処分してください。

#### ◇作業時

- 農薬の吸入や付着による事故を防ぐため、帽子、保護眼鏡、保護マスク、ゴム手袋、長袖の保護衣、長ズボン、ゴム長靴を着用し、皮膚が露出せず危険のない服装で作業を行ってください。
- 水道、河川、水源地、池、沼、下水などを汚染しないように、また、人体や散布対象物以外のものにかからないよう、風や周囲の状況に充分注意して作業を行ってください。
- 作業中、作業後にめまい、頭痛を生じ、または気分が少しでも悪くなった時は、直ちに医師の診察を受けてください。
- 作業中に噴口を清掃または、交換する場合は、顔面などに薬液がかかる恐れがありますので、吐出ホース内より圧力を抜いてから、薬液が出ないように注意して噴口を取り外してください。
- 本製品は、適正使用圧力内で使用してください。また、1.5MPa以上で使用すると破損する恐れがあり大変危険です。

#### ◇作業後と保管

- 噴口を外すとき、吐出ホース内に圧力が残っていると薬液が噴出します。噴口を下に向け、吐出ホース内に残った圧力を抜いてから外してください。
- 余った薬液及び、機械の洗浄水は、水道、河川、水源地、池、沼、下水等に流入して被害を及ぼさないよう、薬害のない方法で処分してください。
- 使用後は充分洗浄し、屋内の直射日光が当たらず風通しの良い、子どもの手の届かない場所に保管してください。
- 作業後は手足はもちろん、全身を石鹸でよく洗うとともに、目の水洗いとうがいをしてください。また、作業期間中は、衣服を毎日取り替えてください。

## ☆ 仕様&用途

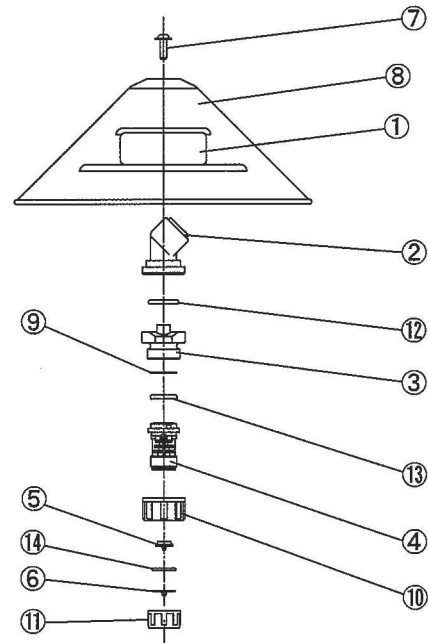
- 高濃度少量散布ノズルALV-5は、散布面積10aに薬液約5ℓ（約30分作業）～薬液約10ℓ（約1時間作業）で散布する作業に適したノズルです。
- 発泡ノズルの為、散布跡が白く見え、撒きむらや重複散布を防げます。
- 扇状タイプの除草剤噴口に、目的物以外への飛散を防止するカバーを付加させた製品です。エンジン式噴霧機等の1MPaでご使用ください。
- ⑦のビスをゆるめると、②エルボの向きを変えることが可能です。散布幅にあわせて向きを変えてご使用ください。（ビスの締め忘れにご注意ください。）

吐出量※注1	0.17(L/min)
適正使用圧力※注2	1.0MPa
散布幅※注1	約70cm
全長×高さ×幅 (mm)	330×170×110
質量 (g)	140g
主要部材質	噴口部：ポリアセタール ステンレス カバー：ポリプロピレン その他：ステンレス 真鍮

※注1) 薬剤の散布幅、吐出量はポンプの性能（噴口圧力）、作業時の環境等により変化します。  
注2) 本製品は、必ず適正使用圧力でご使用ください。それ以上の圧力で使用されますと、隣接地などへの飛散が多くなるほか、本体が破損する恐れがあります。

## ☆ パーツリスト

番号	部品名称	部品コード	使用数
①	ネームラベル	689079870	1
②	エルボ G1/4	400857230	1
③	元ネジ	300153430	1
④	ノズル本体	450124870	1
⑤	ノズルコア	401044510	1
⑥	噴板	300246010	1
⑦	タッピングビス	712030430	2
⑧	カバー	200053610	1
⑨	ストレーナ	401043510	1
⑩	キャップ	400442120	1
⑪	ノズルキャップ	401039410	1
⑫	Oリング P-14	970014010	1
⑬	Oリング P-12	970012010	1
⑭	Oリング S-12	972001120	1



## ☆ 掃除方法

薬液が正常に吐出されなくなった場合、部品の目詰まりの可能性があります。

以下の方法でストレーナの掃除を行ってください。

- ①キャップを外し、OリングP-12とストレーナを取り出す。
  - ②ストレーナに詰まったごみを水道水で洗い流す。
- ※ストレーナを裏表反対に取り付けてしまうと、洗い残したごみが流量噴板に詰まり、薬液の吐出が正常に行われない可能性があります。  
ストレーナの取付ける向きには十分注意してください。

